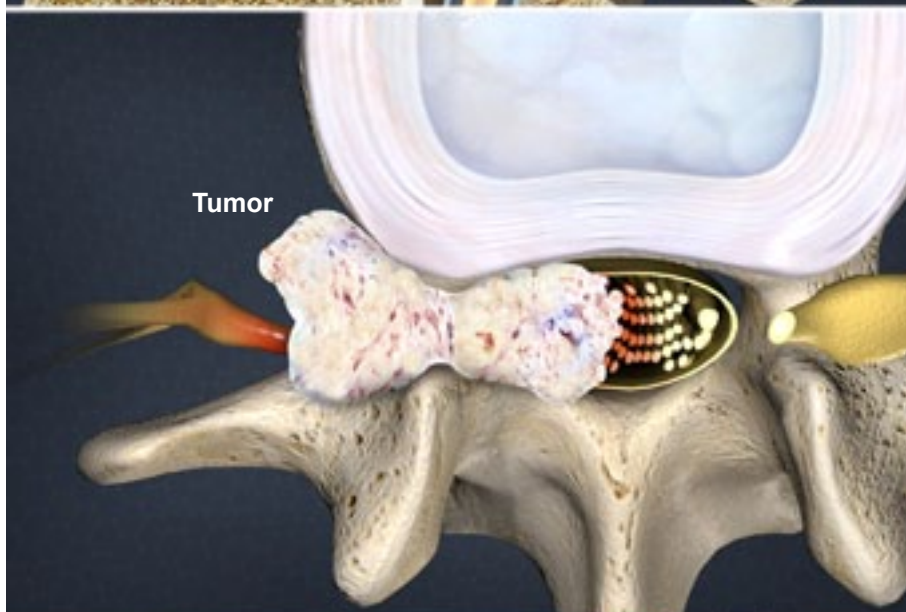
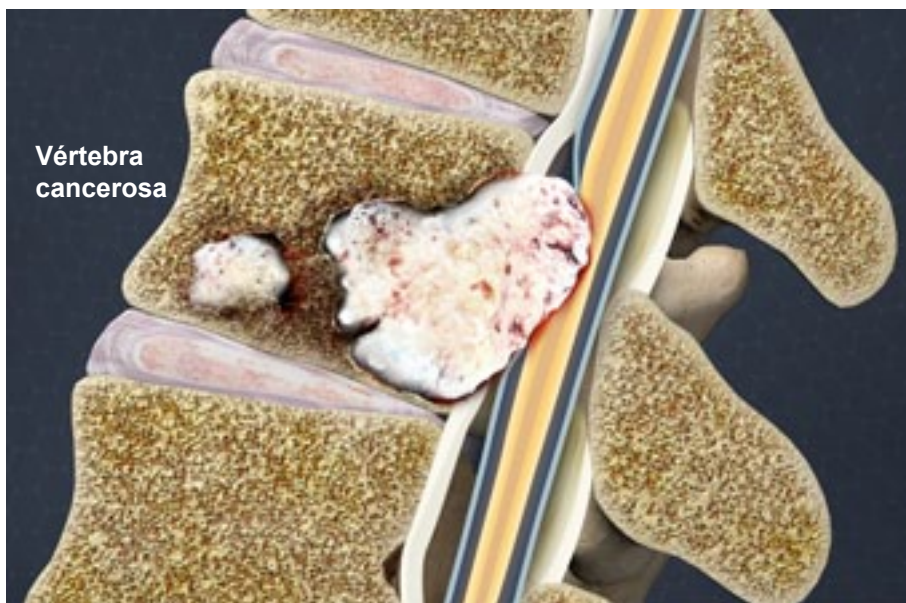


## CÁNCER METASTÁSICO DE LA COLUMNA VERTEBRAL



### Descripción general

Este tipo de cáncer se desarrolla en o cerca de la médula espinal o entre las vértebras. Se puede diseminar por múltiples niveles de la columna vertebral y puede conducir a una gran variedad de serias complicaciones.

### Causas

El cáncer metastásico de la columna es causado por células cancerosas que se propagan a la columna vertebral desde un tumor ubicado en otra parte del cuerpo. Las células cancerosas se pueden propagar a la columna viajando a través del torrente sanguíneo o el sistema linfático. También pueden crecer directamente a través de las aberturas de la columna.

### Daño

Cuando las células cancerosas llegan a la columna vertebral, éstas pueden invadir el tejido blando y el hueso sano. Se pueden formar uno o más tumores. Un tumor en el canal espinal o foramen puede comprimir las raíces nerviosas y la médula espinal. El hueso puede volverse canceroso, y puede debilitarse y colapsar. A medida que el cáncer progresa, se puede propagar a través de los discos adyacentes a otros niveles de la columna vertebral.

### Complicaciones

Las complicaciones varían dependiendo de las características y la ubicación del cáncer. Un tumor que causa compresión del nervio o un colapso vertebral puede causar dolor. Si no se trata, un tumor de este tipo puede causar la pérdida de la función nerviosa en el área por debajo del nivel del tumor. La persona también puede perder la capacidad de sensación o de movimiento por debajo del nivel del tumor. La persona puede perder el control de la vejiga y de los intestinos. Una compresión de la médula espinal puede ser mortal.

### Tratamiento

Las opciones de tratamiento para el cáncer metastásico de la columna vertebral pueden incluir monitoreo, medicamentos y cirugía para extirpar el tumor. Un plan de tratamiento también puede incluir opciones como la radioterapia, radiocirugía estereotáctica o quimioterapia.